

Jeu de pinces écrous, M3 - M10

CONTENU

Pince à riveter
Embout et boulon de traction M3
Embout et boulon de traction M4
Embout et boulon de traction M5
Embout et boulon de traction M6
Embout et boulon de traction M8
Embout et boulon de traction M10
10 écrous à riveter M3
10 écrous à riveter M4
10 écrous à riveter M5
10 écrous à riveter M6
10 écrous à riveter M8
10 écrous à riveter M10
Clé de montage



IMPORTANT

Veuillez lire attentivement la notice d'utilisation et les consignes de sécurité avant d'utiliser le produit. Utilisez correctement le produit, avec prudence et uniquement en conformité avec l'utilisation prévue. Ne pas respecter les instructions et consignes de sécurité peut entraîner des blessures, des dommages matériels et l'annulation de la garantie. Conservez ce manuel en lieu sûr et sec, afin de pouvoir le consulter ultérieurement. Veuillez joindre le présent mode d'emploi au produit si vous le transmettez à des tiers.

UTILISATION PRÉVUE

Cette pince à riveter d'une longueur de 330 mm avec une poignée ergonomique et une double déflexion pour une opération simple sert à riveter des écrous à riveter métriques des tailles M3, M4, M5, M6, M8 et M10.

CONSIGNES DE SÉCURITÉ

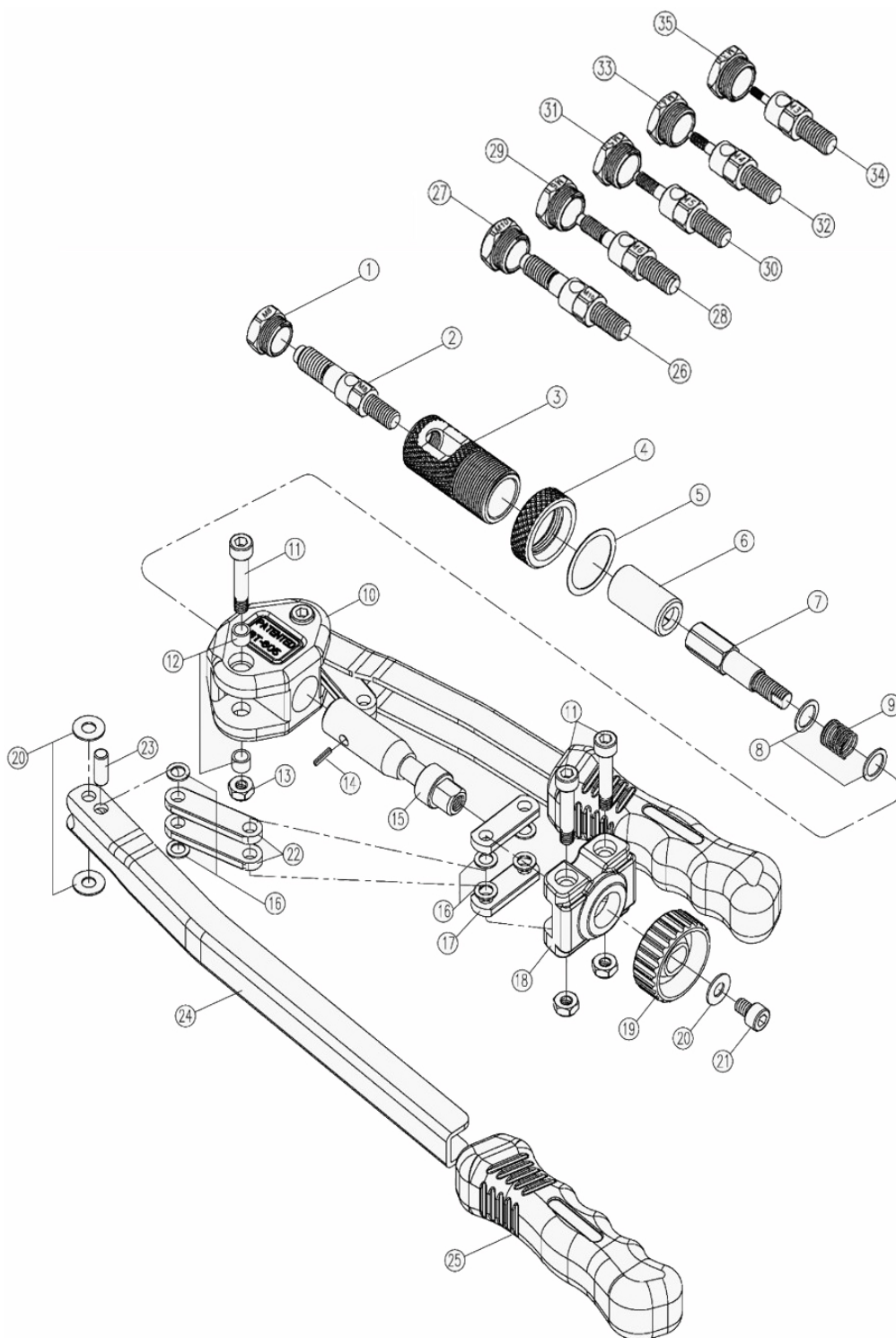
- Portez toujours l'équipement de protection et des vêtements adéquats, comme les lunettes de protection agréées et des gants de sécurité en utilisant ce produit. Cela s'applique aussi bien aux utilisateurs qu'aux auxiliaires.
- Choisissez toujours la taille correcte des accessoires pour le travail que vous voulez exécuter.
- N'apportez aucune modification au produit.
- N'utilisez cet outil que pour les travaux pour lesquels il a été conçu.
- N'utilisez que des accessoires conçus pour cet outil.
- Maintenez à l'écart les enfants et toutes les autres personnes non autorisées de la zone de travail.
- N'autorisez pas les enfants à jouer avec le produit ou son emballage.
- Assurez-vous que la zone de travail est suffisamment éclairée.
- Le poste de travail doit être propre, bien rangé, sec et exempt d'autres matériaux.
- Ne pas respecter ces instructions peut entraîner de graves blessures et/ou des dommages matériels.

DÉBALLAGE

Comparez toutes les pièces fournies après les avoir déballées avec les spécifications de la liste. Vous pouvez ainsi vous assurer que toutes les pièces sont livrées. Veuillez contacter votre revendeur si des pièces sont manquantes ou endommagées.

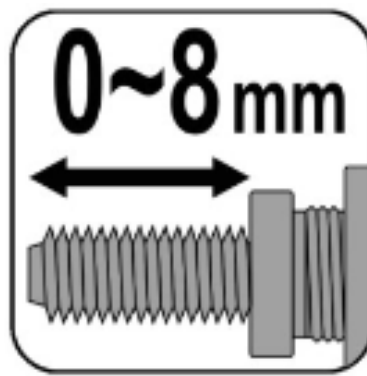
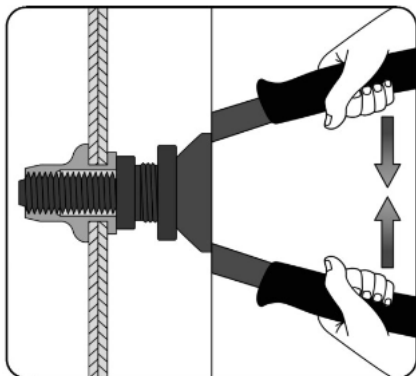
COMPOSANTS

N°	Désignation
1	Embout M8
2	Goujon de rivetage M8
3	Vérin extérieur
4	Contre-écrou
5	Entretoise
6	Douille six pans
7	Mandrin à rivet
8	Entretoise
9	Ressort
10	Boîtier
11	Tige à visser
12	Disque
13	Vis de blocage
14	Tenon à ressort
15	Barre de traction
16	Entretoise
17	Languette
18	Siège tampon
19	Bouton
20	Entretoise
21	Vis
22	Languette
23	Goupille
24	Poignée
25	Douille à poignée
26	Goujon de rivetage M10
27	Embout M10
28	Goujon de rivetage M6
29	Embout M6
30	Goujon de rivetage M5
31	Embout M5
32	Goujon de rivetage M4
33	Embout M4
34	Goujon de rivetage M3
35	Embout M3

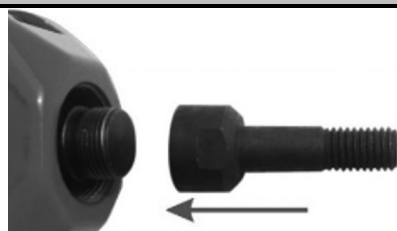


OPÉRATION

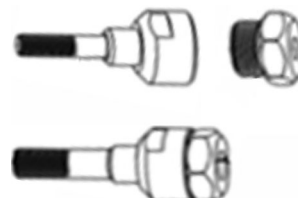
1. Choisissez la taille de l'écrou à riveter que vous voulez utiliser.
2. Installez le goujon de rivetage de la taille correcte ainsi que l'embout de l'écrou à riveter que vous voulez installer. Veuillez prendre en compte les images et instructions relatives au réglage et au changement de goujon de rivetage et embout combinés.
3. Percez un trou dans la pièce. Le diamètre du perçage doit être égal ou légèrement supérieur au diamètre externe de l'écrou à riveter.
4. Pour installer l'écrou à riveter, vous devez ouvrir les poignées le plus possible et tournez l'écrou à riveter complètement sur le goujon de rivetage, dans le sens des aiguilles de la montre.
5. Introduisez l'écrou à riveter dans le perçage (il doit être à fleur avec la pièce). Poussez les poignées vers l'intérieur pour riveter l'écrou. Si l'écrou à riveter n'est pas fermement riveté dans le perçage, ouvrez les poignées de la pince vers l'extérieur, tournez le bouton de réglage (19) dans le sens des aiguilles de la montre et actionnez à nouveau la pince. Si nécessaire, ce processus doit être répété à plusieurs reprises. Pour finir, l'écrou à riveter doit être fermement ancré dans le perçage (voir les INSTRUCTIONS DE RÉGLAGE).
6. Tournez le bouton de réglage (19) dans le sens inverse des aiguilles de la montre, jusqu'à ce que le goujon de rivetage soit sorti de l'écrou à riveter.

**MODIFICATION DE LA TAILLE DU GOUJON DE RIVETAGE ET DE L'EMBOÛT**

1. Installez les jeux de goujon de rivetage/d'embout au moyen de la clé fournie. Rangez toujours les goujons de rivetage/embouts ensemble, en paires. Ceux-ci peuvent être rangés ensemble quand ils ont été sortis de la pince à riveter.
2. Retirez l'embout du cylindre extérieur (3) en tournant dans le sens inverse des aiguilles de la montre.
3. Desserrez le contre-écrou (4) et retirez le cylindre extérieur (3) du corps principal (18) en le tournant dans le sens inverse des aiguilles de la montre.
4. Retirez le goujon de rivetage de l'arbre principal (15) en le tournant dans le sens inverse des aiguilles de la montre, en tenant l'arbre principal au moyen d'une clé à molette.
5. Choisissez la paire embout/goujon de rivetage correct pour l'installation.
6. Installez le goujon de rivetage sur l'arbre principal (15) en le tournant dans le sens inverse des aiguilles de la montre et serrez-le (en retenant l'arbre au moyen de la clé à molette).
7. Installez le cylindre extérieur (3) avec le contre-écrou (4) sur le corps principal (18) en le tournant dans le sens des aiguilles de la montre. Réglez la profondeur correcte et serrez le contre-écrou (4). Consultez les instructions de réglage, si nécessaire.
8. Installez l'embout sur le cylindre extérieur (3) et serrez-le fermement.

MONTAGE DU GOUJON DE RIVETAGE ET DE L'EMBOUT**Montage du goujon de rivetage****Montage de l'embout**

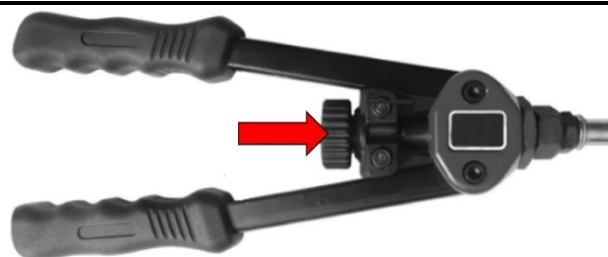
Assemblez l'embout et le goujon de rivetage de la même taille quand ils ne sont pas utilisés afin d'éviter des confusions.

**UTILISATION**

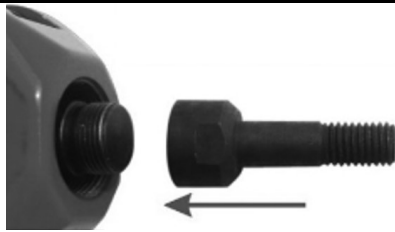
Ouvrez les poignées et tournez l'écrou à riveter sur le goujon de rivetage.



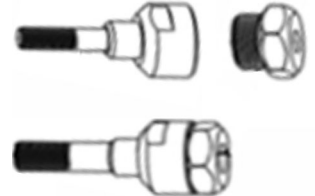
Pour retirer l'écrou à riveter du goujon de rivetage, tournez la roue à main dans le sens des aiguilles de la montre.

**INSTRUCTIONS DE RÉGLAGE**

1. Le réglage correct de la pince à riveter est indispensable pour une opération efficace et simple.
2. Le réglage de la pince à riveter peut varier en fonction de la taille et du genre de l'écrou à riveter et de la taille du perçage.
3. Ouvrez la pince à riveter le plus grand possible et tournez le cylindre extérieur (3) dans le sens des aiguilles de la montre. Le filetage du goujon de rivetage sortira alors plus loin de l'embout. Ce réglage est requis pour les écrous à riveter de plus grande taille. Pour les écrous à riveter de petite taille, il sera nécessaire de tourner le cylindre extérieur (3) dans le sens inverse des aiguilles de la montre. L'ajustement précis est possible en tournant l'écrou à riveter sur le goujon de rivetage.
4. Assurez-vous que le filetage de l'écrou à riveter se trouve sur toute la longueur du filetage du goujon de rivetage. Ceci pour éviter des dommages des filetages du goujon de rivetage et de l'écrou à riveter-
5. L'effet de levier est diminué dans les poignées de la pince à riveter sont trop à l'extérieur. Pour changer l'angle des poignées, tournez le cylindre extérieur (3) dans le sens des aiguilles de la montre ou tournez l'écrou à riveter dans le sens inverse des aiguilles de la montre.

MONTAJE DEL REMACHE Y DE LA BOQUILLA**Montaje del remache****Montaje de la boquilla**

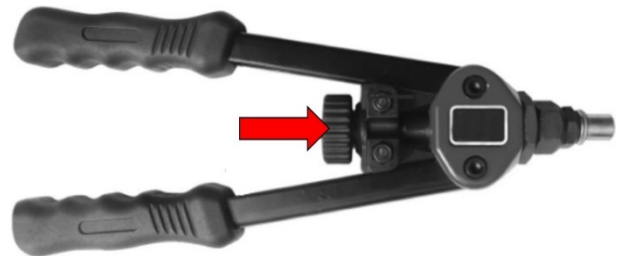
Coloque la boquilla y el remache del mismo tamaño juntos cuando no estén en uso, así evitará que se confundan.

**APLICACIÓN**

Abra las asas y enrosque la tuerca remachable en el remache.



Para retirar la tuerca remachable del remache, gire la rueda de ajuste en sentido contrario a las agujas del reloj.

**INSTRUCCIONES DE AJUSTE**

1. El ajuste correcto de la remachadora es necesario para un funcionamiento eficaz y sencillo.
2. El ajuste de la remachadora puede variar en función del tamaño y tipo de tuerca remachable utilizada y del tamaño del orificio.
3. Abra la remachadora al máximo posible y gire el cilindro exterior (3) en el sentido de las agujas del reloj, esto hace que la rosca del remache sobresalga más de la pieza de la boquilla. Este ajuste es necesario para tuercas remachables más grandes. Para las tuercas remachables más pequeñas es necesario girar el cilindro exterior (3) en sentido contrario a las agujas del reloj. Los ajustes finos se pueden hacer girando la tuerca del remache en el remache.
4. Asegúrese de que la rosca de la tuerca remachable esté asentada en la rosca del remache en toda su longitud. Esto evita que se dañe la rosca del remache y de la tuerca remachable.
5. Si las asas de remachadora están demasiado alejadas hacia afuera durante el proceso de remachado, se reduce el efecto de palanca. Esto puede solucionarse cambiando el ángulo de la empuñadura girando el cilindro exterior (3) en el sentido de las agujas del reloj o la tuerca remachable en sentido contrario.