

Jeu de pinces pour écrous rivets M3 - M8



UTILISATION PRÉVUE

Cette pince à riveter est destinée au rivetage d'écrous rivets et de rivets borgnes ; toute autre utilisation est contraire à l'utilisation prévue et peut endommager la pince à riveter ou causer des blessures. L'utilisation de pièces de rechange non approuvées par le fabricant peut entraîner des dommages et des blessures. Toute utilisation non conforme et le non-respect des consignes de sécurité entraînent l'exclusion de la responsabilité légale du fabricant.

CONSIGNES DE SÉCURITÉ

- Pour une utilisation en toute sécurité, l'utilisateur de la pince à riveter doit avoir lu et compris ce mode d'emploi avant la première utilisation.
- Respectez toutes les consignes de sécurité ! Ignorer les consignes de sécurité constitue un danger pour vous-même et pour les autres.
- Conservez ces instructions d'utilisation et de sécurité afin de pouvoir les consulter ultérieurement.
- En cas de transmission de la pince à riveter à des tiers, assurez-vous de leur remettre également ce manuel d'utilisation.
- Avant toute utilisation, assurez-vous que la pince à riveter n'est pas endommagée.
- Si la pince à riveter est endommagée, elle ne doit être utilisée qu'après avoir été réparée par un spécialiste.
- Maintenez à l'écart de l'appareil les enfants et toutes les autres personnes non autorisées !
- Rangez la pince à riveter dans un endroit auquel les enfants ne peuvent accéder.
- Ne surchargez pas l'appareil et n'utilisez la pince à riveter qu'aux fins auxquelles elle est destinée.
- Procédez toujours avec prudence et n'utilisez la pince que si vous êtes en bonne forme. Travailler lorsque vous êtes fatigué, malade, sous l'influence d'alcool, de médicaments et de drogues est un acte d'irresponsabilité, car dans ces circonstances, vous ne pouvez plus utiliser la pince en toute sécurité.
- Cette pince à riveter n'est pas destinée à être utilisée par des personnes (y compris les enfants) dont les capacités physiques, sensorielles ou mentales sont réduites ou dont l'expérience et/ou les connaissances sont insuffisantes, à moins qu'elles ne soient supervisées par une personne responsable de leur sécurité ou qu'elles aient reçu de leur part des instructions sur la façon d'utiliser l'appareil.
- Cette pince n'est pas un jouet, assurez-vous que les enfants ne pourront pas jouer avec la pince.
- Respectez les réglementations en matière de sécurité, de santé et de travail nationales et internationales en vigueur.

PRÉPARATION DE LA PINCE À RIVETER

La pince à riveter doit être préparée pour la taille prévue des écrous-rivets.

Les écrous-raccords et les mandrins à river suivants pour l'application des écrous-rivets sont inclus.

Écrou-raccord **M3**



Mandrin à
river **M3**

Écrou-raccord **M4**



Mandrin à
river **M4**

Écrou-raccord **M5**



Mandrin à
river **M5**

Écrou-raccord **M6**



Mandrin à
river **M6**

Écrou-raccord **M8**



Mandrin à
river **M8**

INSTALLATION DES ÉCROUS-RACCORD/MANDRINS À RIVER

Desserrer l'écrou-raccord avec la clé

1.



Démonter l'écrou-raccord

2.



Écarter les bras de levier et pousser le boulon de retenue hors de son logement

3.



Démonter l'écrou-raccord

4.



5. Montez le mandrin à river et l'écrou-raccord nécessaires dans l'ordre inverse.

PRÉPARATION DE LA PIÈCE

Effectuez un perçage par poinçonnage ou perçage de la pièce. (Fig. 1)

Remarque : Le perçage doit être exempt de bavures.

PERÇAGE À RÉALISER

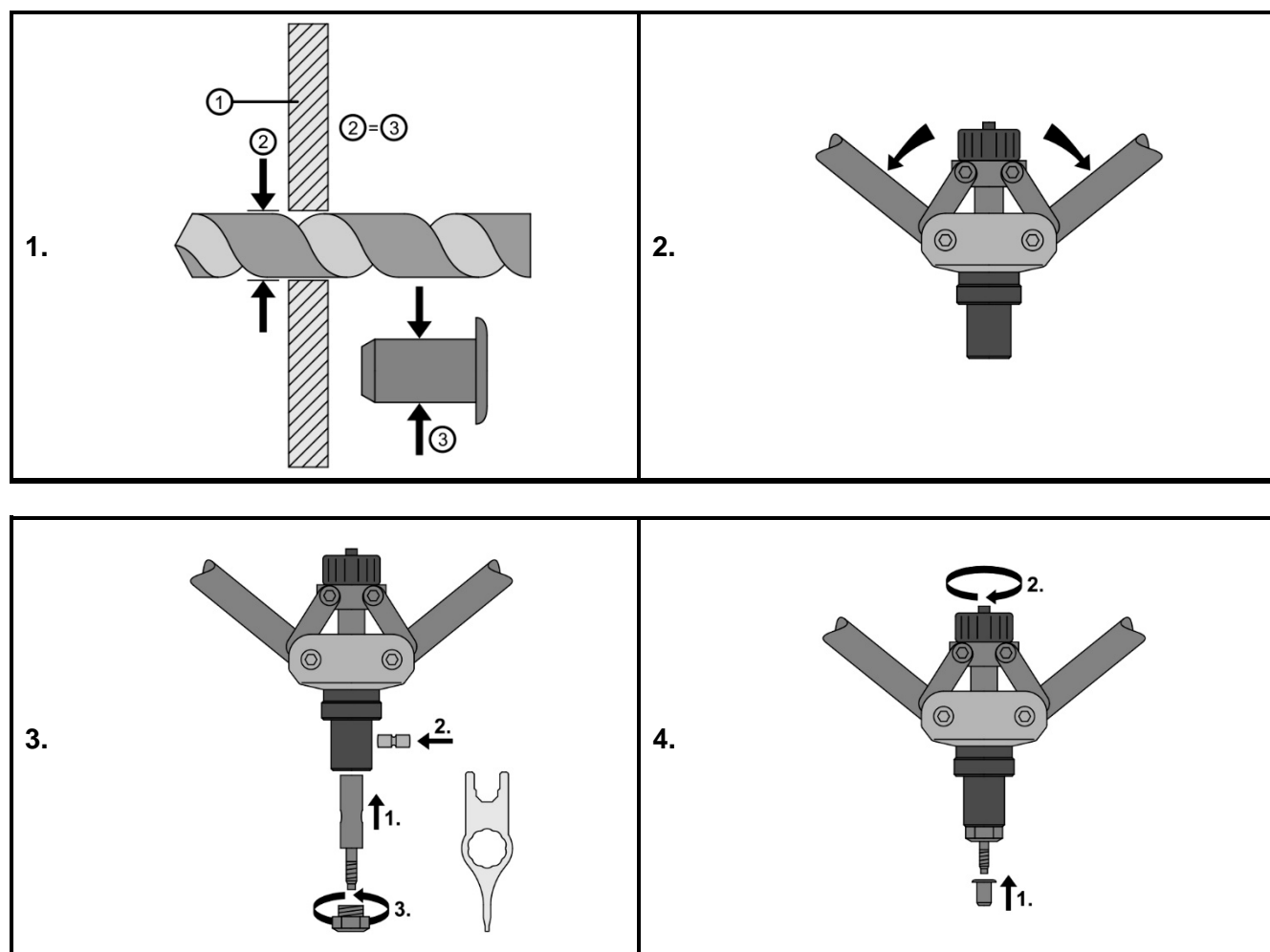
La taille du perçage à réaliser peut être déterminée à l'aide du tableau suivant.

Taille de l'écrou-rivet					
Ø perçage	M3	M4	M5	M6	M8
5,0 mm	x				
6,0 mm		x			
7,0 mm			x		
9,0 mm				x	
11,0 mm					x

UTILISATION

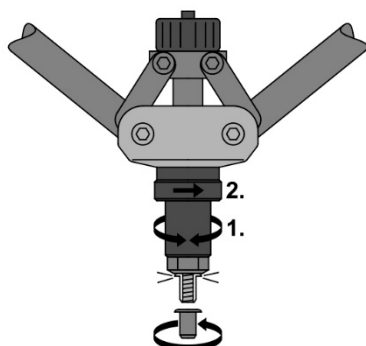
Le bord de la tête de l'écrou-rivet doit dépasser d'environ le diamètre de l'écrou-rivet sur les pièces à assembler.

- Ouvrez la pince d'écrous-rivets (Fig. 2).
- Insérez le mandrin à river souhaité et fixez-le avec le boulon. Visser fermement l'écrou-raccord adapté au mandrin à river sur la pince-rivet à l'aide de l'outil fourni (Fig. 3).
- Placez l'écrou-rivet dans le mandrin à river (Fig. 4)
- Réglez la pince d'écrous-rivets de manière à ce que le filetage en saillie du mandrin à river corresponde à la longueur de l'écrou-rivet. Contrez le réglage avec la bague de blocage (Fig. 5).
- Serrez la pince d'écrous-rivets uniformément et complètement jusqu'à ce que l'écrou-rivet soit fermement serré (Fig. 6).
- Ouvrez la pince d'écrous-rivets et dévissez le mandrin à river hors de l'écrou-rivet (Fig. 7).

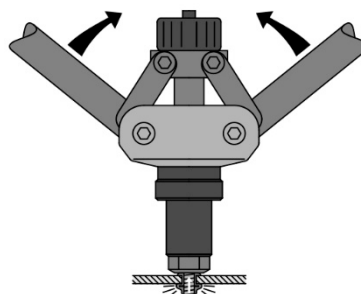


UTILISATION

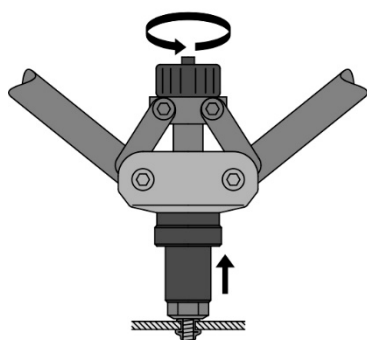
5.



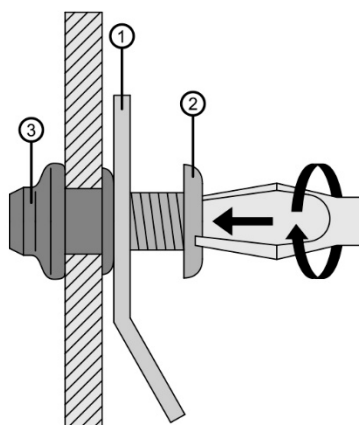
6.



7.



8.



CONTRÔLER LA CONNEXION

- Inspectez visuellement le rivetage. Percez et remplacez les rivetages défectueux.
- Vérifiez si une connexion solide et sûre a été établie entre l'écrou-rivet et la pièce.